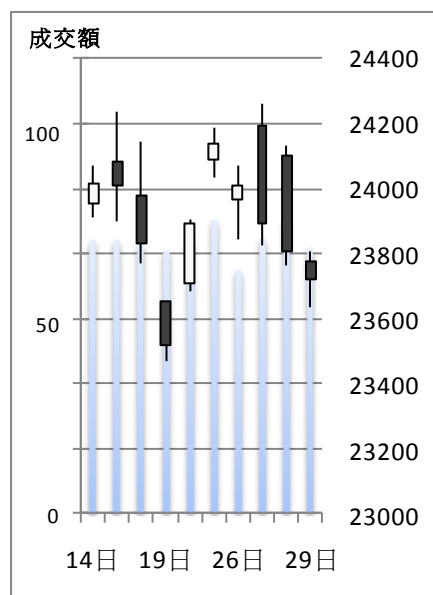




恆生指數走勢圖

恆指波幅指數: 18.00



資料來源: 香港交易所網站

指數記錄 (26/4/2011—29/4/2011)

	周一開市	最高	最低	周五收市	一周升跌	一周變幅	恆指日均成交/市盈率
恆生指數	23964.62	24260.77	23633.74	23720.81	-417.50	-1.73%	\$ 710.50 億
國企指數	13510.45	13721.26	13181.98	13208.71	-450.64	-3.33%	13.01 倍

活躍恆生指數成分股

股份名稱	周五收市	一周變幅	股份名稱	周五收市	一周變幅
中煤能源 (1898)	\$10.82	+4.6%	中國海外 (0688)	\$14.94	-7.1%
華潤電力 (0836)	\$14.30	+1.7%	中國人壽 (2628)	\$27.60	-6.9%
利豐 (0494)	\$39.70	+0.8%	華潤置地 (1109)	\$13.40	-6.6%
騰訊控股 (0700)	\$220.45	+0.6%	中石油 (0857)	\$11.16	-6.1%
電能實業 (0006)	\$54.35	+0.6%	招商局國際 (0144)	\$35.75	-4.8%

活躍國企指數成分股

股份名稱	周五收市	一周變幅	股份名稱	周五收市	一周變幅
中國建材 (3323)	\$16.36 [除權]	+5.6%	中海油服 (2883)	\$15.36	-8.2%
中煤能源 (1898)	\$10.82	+4.6%	廣汽集團 (2238)	\$8.77	-7.8%
兗州煤業 (1171)	\$30.30	+1.9%	富力地產 (2777)	\$10.58	-7.0%
安徽海螺水泥 (0914)	\$36.65	+0.8%	招商銀行 (3968)	\$20.00	-7.0%
華能國際 (0902)	\$4.28	-0.9%	中國人壽 (2628)	\$27.60	-6.9%

免責聲明:

此文所載之內容僅為提供資料之用, 並不構成提出銷售、徵求購買、邀約、建議或推薦閣下完成任何交易。投資涉及風險, 投資者有可能會損失全部投資。讀者務請運用個人獨立思考能力自行作出投資決定。如因任何錯誤而蒙受任何損失或損害, 本公司概不負責或承擔法律責任。

市場擇要

中國物流與採購聯合會1日發布數據顯示，4月份中國製造業採購經理指數(PMI)為52.9%，環比回落0.5個百分點。PMI指數3月輕微上升後繼續回落，顯示中國在宏觀調控下經濟增長正適度回調。

數據顯示，中國當前經濟總體發展態勢良好，反映供應的生產指數為55.3%，比3月回落0.4個百分點，呈現出在55%附近趨穩跡象，顯示出工業生產保持穩定較快增長勢頭；購進價格指數再現回落，回落幅度為2.1個百分點至66.2%，說明國家穩定物價的調控措施已經發揮作用，上遊產品價格上漲的勢頭已得到初步控制，通脹預期有望舒緩；從業人員指數為51.8%，與上月持平，連續兩個月保持在50%以上，顯示就業穩步增長。短期而言，控制通脹仍是中央近期主要任務。雖然購進價格指數回落，未來有望減少調控密度，但仍需等待CPI見頂回落後中央才會開始放鬆力度。

國務院總理溫家寶4月30日在雅加達出席“中國-印尼戰略商務對話”致辭時表示，此次訪問印度尼西亞，雙方達成了總額約100億美元的經貿協議，中國並表示將幫助印尼發展可再生能源技術，以減少印尼對化石燃料的依賴，並提振經濟增長。溫家寶表示，中國不謀求貿易順差，願意增加來自印尼的進口，推動雙方貿易健康、平衡、持續發展。中方支持中國企業通過多種方式，參與印尼道路、橋梁、港口、電站、通信等基礎設施建設，包括已經啓動的第二期1000萬千瓦電站項目。中國政府決定向印尼新增10億美元優惠出口買方信貸，同時鼓勵金融機構為條件成熟的合作項目提供融資支持。

另外，馬來西亞政府公告稱，中國和馬來西亞將簽署協議擴大2國間的經濟和貿易合作。聲明顯示，計劃簽署的協議包括多筆交易，其中中興通訊(0763)和DiGi Telecommunications將簽署一項提供網絡基礎設施和服務的合約。

近年中國外訪其他國家時都訂下數以百億的經貿協議，用意旨在國內企業向外‘走出去’，而中興通訊乃較為成功的例子。外國積極發展通訊網絡時，中興正正受惠於其本身4G的領導技術及經貿協議帶來的商機，長線必然看好，投資者可於近日股價下跌時逐步吸納。

《上海證券報》報道，隨著中國部分地區開始採取措施限制用電，多個省市已開始對以鋼鐵為代表的高耗能行業進行限電限產。報道稱，浙江、江西、河北及江蘇等省市已要求鋼鐵企業，將生產活動錯開用電高峰，並減少開工時間。部分地區計劃針對沒有執行錯峰生產的企業實行高額懲罰電價。浙江、江西、河北及江蘇等省市已要求鋼鐵企業實行「開三停一」或「開五停二」，即減少開工時間。另外，國家發改委上周緊急發出通知，要求力保居民農業等六類用電，嚴控高耗能、高排放等企業用電量。

聯絡我們

公司地址:
 香港上環皇后大道中183號
 中遠大廈39樓3908-13室

電話: (852) 2500-6800

傳真: (852) 2907-6318

資料部:
research@jimei-investment.com

免責聲明:

此文所載之內容僅為提供資料之用，並不構成提出銷售、徵求購買、邀約、建議或推薦閣下完成任何交易。投資涉及風險，投資者有可能會損失全部投資。讀者務請運用個人獨立思考能力自行作出投資決定。如因任何錯誤而蒙受任何損失或損害，本公司概不負責或承擔法律責任。

市場擇要

中國鋼鐵工業協會副會長張長富周五表示，去年年底中國鋼鐵總產能達到 7.68 億噸。今年一季度鋼鐵行業運行狀況總體良好，但受國際市場鐵礦石價格大幅上漲的影響，不斷推高鋼鐵生產成本，全行業處於高成本、低效益狀態。限電措施下，鋼鐵業產量必然受到影響，在近年產能過剩的情況下，減少產量會令鋼材價格回穩，但行業成本不斷上升，今年業績未敢樂觀。(KB)

聯絡我們

公司地址:
香港上環皇后大道中 183 號
中遠大廈 39 樓 3908-13 室
電話: (852) 2500-6800
傳真: (852) 2907-6318

資料部:
research@jimei-investment.com

業績公佈

3/5

恆生銀行(0011), 匯豐控股(0005)

5/5

宏利金融(0945)

經濟數據公佈

2/5

歐洲貨幣聯盟—製造業採購經理人指數 (4 月)
美國—供應管理協會(ISM)製造業指數 (4 月)

3/5

中國—匯豐中國製造業採購經理人指數 (4 月)
澳洲—澳洲儲備銀行公佈利率決定
英國—製造業採購經理人指數 (4 月)
歐洲貨幣聯盟—生產者物價指數(年比) (3 月)
美國—工廠訂單 (3 月)

4/5

歐洲貨幣聯盟—服務業採購經理人指數 (4 月), 零售銷售(年比) (3 月)
美國—ADP 就業人數變化 (4 月), 供應管理協會 (ISM)非製造業指數 (4 月), EIA 原油庫存變化 (4 月 29), 美聯儲理事洛克哈特 (Lockhart) 發表講話

5/5

英國—服務業採購經理人指數 (4 月), 英國央行公佈利率決議
歐洲貨幣聯盟—歐洲央行公佈利率決議
美國—初領失業救濟金人數 (4 月 30), 美聯儲主席伯南克發表講話

6/5

澳洲—澳洲儲備銀行貨幣政策聲明
英國—生產者輸出物價指數(年比) (4 月), 生產者輸入物價指數(年比) (4 月)
美國—失業率 (4 月), 消費者信貸 (3 月)

免責聲明:

此文所載之內容僅為提供資料之用, 並不構成提出銷售、徵求購買、邀約、建議或推薦閣下完成任何交易。投資涉及風險, 投資者有可能會損失全部投資。讀者務請運用個人獨立思考能力自行作出投資決定。如因任何錯誤而蒙受任何損失或損害, 本公司概不負責或承擔法律責任。